



Association canadienne pour la santé mentale Filiale de Lambton Kent Rapport annuel 2016-2017



Association canadienne
pour la santé mentale
Lambton-Kent
La santé mentale pour tous

Association canadienne pour la santé mentale

Filiale de Lambton Kent

Rapport annuel 2016-2017

Table des matières

Message du directeur général et du président du conseil	p3
Intégrer la santé mentale aux soins primaires	p4
Programme d'évaluation, d'intervention et de traitement rapides (EITR).....	p5
Mise à jour sur la sensibilisation du public et la prévention du suicide	p6
Bluewater Health et le financement axé sur les résultats.....	p7
Engagement des Premières Nations	p8
Mieux-être	p9
Prix Champion de la santé mentale	p10
ACCESS Esprits ouverts	p11
Projet Logement d'abord entrepris en partenariat avec les Services de logement de Chatham-Kent	p12
Merci aux commanditaires de l'édition 2016 de « Ride Don't Hide »	p13
Statistiques sur les programmes et les services	p14
Rapport financier	p15

Notre vision

Des personnes mentalement saines dans une société saine

Notre mission

En tant que chef de file et champion de la santé mentale, l'ACSM de Lambton Kent offre des services et facilite l'accès aux ressources dont les gens ont besoin pour maintenir et améliorer leur santé mentale. Nos efforts favorisent l'intégration communautaire, la résilience et le rétablissement des personnes ayant une maladie mentale.

Conseil d'administration

Spencer Dickson (président)
Ron Middel (vice-président)
Judy Watson (présidente sortante)
Bruce Ross (trésorier)
Gayle Stucke
Debra Isaac
Gail Mitton
Carilyn Piquette
Becky Bellavance



Message du directeur général et du président du conseil

En mai 2017, à la filiale de Lambton Kent de l'Association canadienne pour la santé mentale (ACSM), nous avons souligné, de concert avec notre famille de l'ACSM d'un océan à l'autre, la 66^e édition annuelle de notre Semaine de la santé mentale. D'année en année, cet événement prend de l'ampleur, et cette année, un nombre sans précédent de personnes de tous les milieux qui appuient notre cause et qui accordent de l'importance à la santé mentale ont participé à la célébration. Même le premier ministre Justin Trudeau s'est joint à nous et a déclaré son appui en déclarant ce qui suit : « Faisons entendre nos voix cette semaine pour contribuer à changer la façon dont la société perçoit les problèmes de santé mentale et ceux qui en sont atteints. C'est le moment, PARLEZ HAUT ET FORT pour la santé mentale. »

La campagne PARLER HAUT ET FORT pour la santé mentale contribue largement à réduire la stigmatisation et la crainte de discrimination qui, depuis des décennies, empêchent les personnes atteintes d'une maladie mentale d'obtenir les services et le soutien dont elles ont besoin pour améliorer leur santé mentale et leur bien-être.

Ici, à la filiale de Lambton Kent de l'ACSM, nous avons bel et bien constaté une réduction de la stigmatisation et une amélioration de l'attitude des gens envers la santé mentale. En effet, au cours de l'année écoulée, nous avons servi 5 043 personnes, soit une hausse de 19 % ou de plus de 800 personnes par rapport à l'exercice 2015-2016 et de 1 500 personnes par rapport à l'exercice 2014-2015. Cela représente une croissance vertigineuse de 38 % en seulement deux ans! Toutefois, la hausse de la demande n'est pas assortie d'une hausse de la capacité.

Pour nous, à la filiale de Lambton Kent de l'ACSM, la création d'un organisme communautaire de santé mentale solide et dynamique offrant une gamme complète de services est essentielle au système de santé ainsi qu'à la santé et au mieux-être des communautés que nous desservons. Dans le présent rapport annuel, nous soulignons un certain nombre de programmes et de services qui nous permettent de continuer à nous adapter à l'augmentation de la demande à l'égard de nos services.

Conscients de la demande sans cesse croissante et de la capacité limitée d'y répondre, nous tenons aussi à mettre en évidence le deuxième message clé de la Semaine de la santé mentale, soit #AssezPatienté. Ce message insiste sur le fait que les Canadiens méritent d'avoir accès en temps opportun à des services de santé mentale, que la capacité est insuffisante et que les longs temps d'attente sont inacceptables. C'est un appel à l'action pour amener les Canadiens à exiger l'investissement nécessaire dans les services de santé mentale. L'amélioration de l'attitude et l'acceptation de la santé mentale en tant qu'un des éléments clés de la santé et du bien-être ne sont qu'un début. C'est le moment d'exiger que, au Canada, la santé mentale ne soit plus traitée comme un parent pauvre du système de santé.



Spencer Dickson
Président du conseil
d'administration



Alan Stevenson
Directeur général

Intégrer la santé mentale aux soins primaires

Selon l'Organisation mondiale de la Santé (OMS), l'intégration des services de santé mentale aux soins primaires est le moyen le plus viable de remédier aux lacunes en matière de traitement et de s'assurer que les gens obtiennent les soins de santé mentale dont ils ont besoin.¹

À la filiale de Lambton Kent de l'ACSM, nous avons suivi les conseils de l'OMS et nous travaillons fort pour être un chef de file en Ontario dans l'adoption de méthodes novatrices d'intégration des services de santé mentale aux soins primaires.

Notamment, notre programme d'évaluation, d'intervention et de traitement rapides (EITR), qui en est à sa troisième année, est maintenant bien établi et fait partie intégrante du système de santé partout dans la région de Lambton Kent. Ce programme, qui met l'accent sur la détection et l'intervention précoces, a permis de servir 1 035 personnes l'an dernier. La majorité d'entre elles (84 %) éprouvaient des troubles anxieux ou de l'humeur et 82 % ont pu cesser d'utiliser les services d'EITR en 180 jours ou moins.

La prestation de ressources spécialisées en santé mentale à titre de complément aux soins primaires se révèle une approche efficace pour améliorer les résultats pour la santé et réduire la stigmatisation liée à la santé mentale, surtout chez les personnes atteintes d'une maladie chronique ou de problèmes de santé mentale coexistants. Notre équipe d'EITR a joué un rôle très important et très efficace au sein du Maillon santé de Chatham-Kent. En effet, grâce à l'appui de l'ACSM, les clients de ce maillon santé ont affiché une réduction considérable des visites au service des urgences, des admissions à l'hôpital et du nombre de jours passés à l'hôpital ainsi qu'une plus grande satisfaction envers leurs soins de santé.

À la filiale de Lambton Kent de l'ACSM, nous sommes très fiers d'avoir pu intégrer la santé mentale aux soins primaires grâce à notre équipe d'EITR novatrice et nous nous réjouissons à la perspective d'une croissance continue et de succès futurs.



1 035
personnes
servies



84 %
éprouvaient des
troubles anxieux
ou de l'humeur



82 %
ont cessé d'utiliser
les services d'EITR
en 180 jours ou moins

¹ Organisation mondiale de la Santé (OMS) et World Organization of Family Doctors (WONCA), Integrating mental health into primary care: A global perspective, 2008

Programme d'évaluation, d'intervention et de traitement rapides (EITR)

Le ministre de la Santé a reconnu que la santé mentale est un secteur prioritaire de la santé qui requiert des améliorations systémiques et une évaluation continue. Il importe de prendre de telles mesures pour créer une intervention en santé mentale et en toxicomanie qui favorise la détection précoce de la maladie mentale et un accès rapide à des services de santé mentale. Le financement connexe sera fortement axé sur la coordination de l'accès aux services de santé mentale et de toxicomanie, y compris l'adoption d'un modèle amélioré de soins partagés avec les fournisseurs de soins primaires. La filiale de Lambton Kent de l'ACSM a d'ailleurs identifié cette mesure en tant que priorité.

Cette année, nous avons célébré notre deuxième année complète d'utilisation d'un précieux modèle de soins partagés avec les fournisseurs de soins primaires de Chatham-Kent et de Sarnia Lambton. C'est en 2014 que nous avons lancé le programme d'évaluation, d'intervention et de traitement rapides (EITR) afin d'établir une collaboration avec nos partenaires des soins primaires. Ce programme a permis d'améliorer la littératie en santé mentale, de favoriser la détection précoce de la maladie mentale et l'intervention rapide pour ce qui est de l'évaluation et d'accroître les renvois vers les services nécessaires.

Selon le rapport Mental Health Primary Care Policy Framework, publié par le Centre de toxicomanie et de santé mentale, on reconnaît de plus en plus dans tout le pays que les soins primaires doivent inclure la prévention, la détection et le traitement des problèmes de santé mentale et des maladies mentales. Or, la filiale de Lambton Kent de l'ACSM et les fournisseurs de soins primaires se sont engagés à atteindre cet objectif. L'équipe d'EITR doit communiquer avec les patients pour qu'ils amorcent les services dans les 24 heures suivant l'aiguillage.

En 2016-2017, nous avons atteint cet objectif dans 97 % des cas et fourni des services à 1 035 personnes (une hausse de plus de 260 personnes par rapport à l'année précédente). Nos patients et les fournisseurs de soins déclarent que ce programme leur a permis de croire de nouveau dans le système de santé mentale et de toxicomanie. Voici ce qu'un fournisseur de soins primaires appartenant à une équipe de santé rurale avait à dire : « depuis le lancement du programme d'EITR, c'est beaucoup plus simple. Nous faisons un seul aiguillage et tout se passe comme sur des roulettes : les patients subissent très rapidement une évaluation... jusqu'à présent, je suis très impressionné par ce programme. »



Depuis le lancement du programme d'EITR, c'est beaucoup plus simple. Nous faisons un seul aiguillage et tout se passe comme sur des roulettes : les patients subissent très rapidement une évaluation... jusqu'à présent, je suis très impressionné par ce programme.



Mise à jour sur la sensibilisation du public et la prévention du suicide

Les spécialistes de la promotion de la santé mentale se font de plus en plus connaître grâce à la tenue de discussions communautaires qui visent à réduire la stigmatisation et à améliorer les connaissances sur la maladie mentale et la compréhension de celle-ci. Tout au cours de l'année, les spécialistes donnent des exposés à des groupes communautaires ainsi que dans des lieux de travail et des écoles de la région.

De plus, les spécialistes facilitent les exposés du Bureau des conférenciers partenaires dans la communauté. Un groupe de personnes qui ont vécu la maladie mentale et des membres de leur famille racontent leur expérience. Ces histoires sincères ont un effet très percutant et éducatif sur le public.

Enfin, les spécialistes de la promotion de la santé mentale offrent une éducation et une sensibilisation à la prévention du suicide en participant activement aux travaux du comité de prévention du suicide. Les membres du personnel font aussi la promotion de la santé mentale auprès des jeunes athlètes de la ligue de hockey de l'Ontario au moyen du programme Talk Today. Dans le cadre de ce partenariat, on offre la formation safeTALK aux joueurs, aux entraîneurs, aux parents des joueurs et aux parents qui offrent un logement aux athlètes afin de leur enseigner des techniques de prévention du suicide et d'améliorer leur capacité de prévenir le suicide.



Association canadienne pour la santé mentale

Parlons-en

Bluewater Health et le financement axé sur les résultats

En mars 2017, la filiale de Lambton Kent de l'ACSM et Bluewater Health ont entrepris une nouvelle collaboration, soit le programme de financement axé sur les résultats. Il s'agit d'un programme du ministère de la Santé et des Soins de longue durée visant à réduire la durée du séjour au service des urgences pour les visites non urgentes et à rehausser l'expérience des patients. C'est la première fois qu'un organisme communautaire de santé mentale est invité à participer à ce programme offert en milieu hospitalier, qui a permis de sensibiliser la population aux ressources en santé mentale dans le comté de Lambton. Cette présence communautaire au service des urgences a profité tant à l'hôpital qu'aux partenaires communautaires grâce à un transfert de connaissances et à la planification coordonnée

des soins. En l'absence de ressources communautaires fiables et coordonnées, dans bien des cas, le plan de soins du patient mène par défaut à une admission à l'unité de psychiatrie.

Selon notre rapport préliminaire préparé après trois mois, dans les 22 premiers jours (11 fins de semaine) de cette collaboration, on a eu recours au service 31 fois. En tout, 20 patients ont obtenu leur congé de l'urgence et reçu des soins de suivi de l'ACSM. De nombreuses possibilités se prêteraient à cette initiative. L'ACSM et Bluewater Health collaborent étroitement afin de cerner les améliorations à apporter au processus et, surtout, de rehausser l'expérience des patients et des familles qui veulent obtenir de l'aide en matière de santé mentale.



Engagement des Premières Nations

En 2015, on a reconnu que les communautés des Premières Nations ne recevaient pas le même niveau de service que d'autres communautés de la région.

L'ACSM a donc mis en place une initiative d'amélioration de la qualité, à savoir la Stratégie d'engagement des Premières Nations de la filiale de Lambton Kent de l'ACSM. Cette stratégie misait sur la collaboration avec chaque communauté afin d'élaborer un plan de services sur mesure qui répondait aux besoins cernés. Dans chaque communauté, on a choisi des intervenants clés qui allaient servir d'agents de liaison.

La filiale de Lambton Kent de l'ACSM a réussi à recruter deux gestionnaires de cas autochtones qui, de concert avec d'autres membres du personnel, fournissent des services aux Premières Nations de Kettle et de Stony Point, d'Aamjiwnaang et de Walpole Island ainsi qu'à la communauté autochtone de Sarnia.

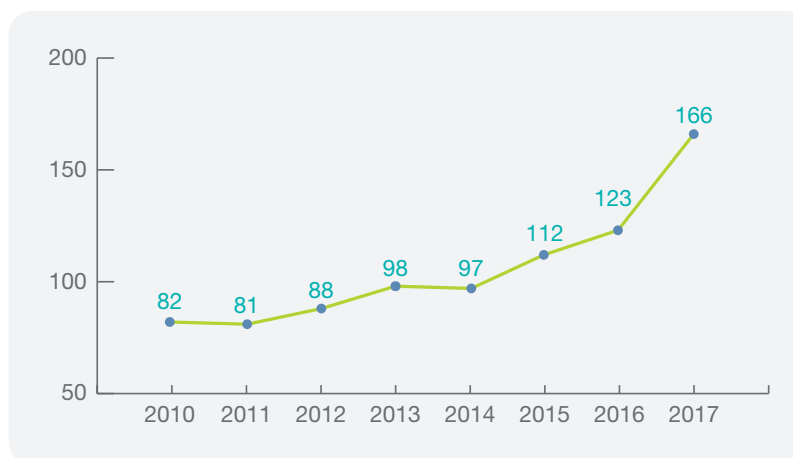
En créant des plans sur mesure pour chaque communauté, l'ACSM peut répondre aux besoins changeants. Au début, l'ACSM ne fournissait que

des services cliniques de gestion de cas dans chacune des communautés. Aujourd'hui, grâce au processus d'évaluation intégré, on peut repérer les lacunes en matière de services, ce qui permet d'apporter au programme les modifications nécessaires pour répondre aux nouveaux besoins. Ce modèle de prestation ciblée de services permet d'offrir aux communautés un large panier de services unique en son genre.



Brady Williams et Jessica Joseph, membres de l'équipe autochtone

Clients autochtones





Mieux-être

L'organisme a en place un comité de mieux-être à ses bureaux de Chatham et de Sarnia. Les membres de ces comités font la promotion d'un mode de vie sain et d'un équilibre travail-vie au moyen d'activités, de dîners-causeries, de bulletins, de liens vers des articles pertinents, d'un conseil de mieux-être et du programme d'aide aux employés. Dans le dernier sondage que nous avons mené sur la satisfaction des employés, l'initiative de mieux-être a été mentionnée comme exemple positif.

En 2016, des représentants de notre syndicat, du comité de mieux-être et des Ressources humaines ont assisté à un atelier intitulé « Becoming a Mindful Workplace » (pratiquer la pleine conscience au lieu de travail). Cet atelier a donné lieu à la formation d'un comité appelé comité de la pleine conscience. Les membres se sont réunis pour trouver des moyens de favoriser la pleine conscience au lieu de travail. Citons, entre autres, l'établissement d'un processus d'accueil par les gestionnaires et d'un processus de soutien par les pairs, des

entrevues de rétention et la mise en œuvre de la Norme nationale du Canada sur la santé et la sécurité psychologiques en milieu de travail. La Norme, dont l'application est volontaire, propose une série de mesures, d'outils et de ressources qui visent la promotion de la santé mentale des employés et la prévention des préjudices psychologiques. Pour mettre la Norme en œuvre, les membres des comités mixtes de santé et de sécurité au travail et des comités de mieux-être ainsi que des représentants des Ressources humaines des deux bureaux ont assisté à des ateliers Santé mentale au travail. L'incidence des problèmes de santé mentale au travail peut avoir de graves conséquences, non seulement sur la personne qui en est atteinte, mais aussi sur la productivité de l'organisation. Comme la plupart des gens passent environ 60 % de leurs heures d'éveil au travail, il est essentiel de créer un milieu de travail sécuritaire tant sur le plan physique que le plan mental. C'est bénéfique pour notre personnel et pour nos clients aussi!

Prix Champion de la santé mentale

La filiale de Lambton Kent de l'ACSM s'est associée avec le YMCA du Sud-Ouest de l'Ontario pour créer le premier prix Champion de la santé mentale. Ce prix est financé grâce aux généreuses contributions des cyclistes et des commanditaires de « Ride Don't Hide », notre activité phare de financement. Il est décerné à un élève remarquable de Sarnia Lambton et à un autre de Chatham-Kent. Il sert à reconnaître les élèves qui ont contribué à promouvoir le bien-être mental dans la communauté.

Cette année, nous avons remis le prix à Lindsay Kirkland du Northern Collegiate Institute & Vocational School de Sarnia Lambton et à Emily Saunders de la Chatham-Kent Secondary School, à Chatham-Kent.



Lindsay Kirkland

Lindsay encourage les personnes qui ont des problèmes de santé mentale à ne pas hésiter à obtenir traitement et soutien auprès de professionnels. Elle lutte également contre la stigmatisation liée à la santé mentale. Non seulement Lindsay fait des choses incroyables pour la communauté de la santé mentale, mais elle bâtit aussi la confiance des autres en racontant son histoire et son combat, ce qui l'aide tout en aidant les autres.

Quant à Emily, elle fait preuve de courage et de maturité en se mettant volontairement dans une position vulnérable lorsqu'elle raconte les problèmes de santé mentale qu'elle a vécus à l'enfance et à l'adolescence. Ses efforts lui ont mérité le respect de nombreux membres de la communauté. Malgré les problèmes de santé mentale auxquels elle a fait face, Emily a poursuivi ses objectifs personnels et ses projets universitaires. Aujourd'hui, elle est très fière d'avoir été acceptée à l'université de son choix. Emily est connue pratiquement partout au Canada en tant qu'ambassadrice de la santé mentale chez les jeunes grâce à sa participation à ACCESS Esprits ouverts, une initiative nationale de transformation dont le seul site ontarien est à Chatham-Kent.



Emily Saunders

ACCESS Esprits ouverts



(De gauche à droite) Laurie Roeszler, membre du conseil des familles; Emily Saunders, jeune conseillère; Rebecca Prince, coordonnatrice clinique; Chaz Langford, jeune conseiller; Paula Reaume-Zimmer, responsable de site; Aneta Dusik, jeune conseillère, et Alex Luby, adjointe de recherche et mentor pair

ACCESS Esprits ouverts, c'est un point de services de santé mentale qui met les Canadiens de 11 à 25 ans en rapport avec des services de santé mentale. Cette année, des membres d'ACCESS Esprits ouverts de Chatham-Kent ont assisté à une réunion du réseau national, qui s'est tenue à Montréal du 20 au 22 février. Cette activité nationale a donné aux membres de tous les réseaux une occasion de se réunir, de refaire le plein d'énergie et de célébrer les exploits accomplis. Les membres de notre conseil consultatif jeunesse, Chaz Langford et Emily Saunders, ont agi en tant que maîtres de cérémonie et Laurie Roeszler, membre du conseil des familles, a été invitée à raconter son histoire de résilience et d'espoir ainsi qu'à parler du rôle indispensable que jouent les familles dans le parcours de leur enfant aux prises avec une maladie mentale. Cet événement, qui dégagait une abondance d'énergie, de fierté et d'enthousiasme, a mis en vedette de magnifiques prestations de jeunes artistes, dont le talent a revigoré la salle et clairement transmis un message de force et d'optimisme.

Les membres du conseil consultatif du réseau se sont réunis pour discuter de la viabilité du projet avec des membres des conseils consultatifs et des dirigeants. Voici les principaux commentaires qui en sont ressortis :

- C'est maintenant le meilleur moment pour les décideurs.
- C'est la première fois que des fonds provinciaux et nationaux sont affectés à la santé mentale.
- Pour créer un changement de politique, il faut faire appel à la « tête » (recherche, science et cadre de travail) et au « cœur » (histoires et exemples de vécus).
- Il est essentiel que les communautés s'approprient le projet; si on le leur enlevait, la réaction devrait être forte.
- Il ne faut pas sous-estimer le pouvoir des « données préliminaires ».

L'équipe d'ACCESS Esprits ouverts de Chatham-Kent a fait preuve d'un leadership solide en créant une campagne de marketing novatrice que d'autres sites ont déjà adoptée (emojis) et en étant parmi les premières à présenter des données au volet recherche du projet.

Depuis janvier 2016, ACCESS Esprits ouverts a permis de sans cesse augmenter le nombre de jeunes et de familles qui reçoivent des services, ce qui a entraîné, pour l'ACSM, une hausse de volume et de sa capacité de fournir d'autres services essentiels aux jeunes.



Projet Logement d'abord entrepris en partenariat avec les Services de logement de Chatham-Kent

L'ACSM est venue en aide à 22 personnes du comté de Kent en collaborant avec les Services de logement de Chatham-Kent à la mise en œuvre d'un projet de prévention de l'itinérance fondé sur le modèle Logement d'abord

Cette possibilité s'est présentée dans la lancée de la réussite qu'a connue un projet semblable entrepris avec les Services de logement du comté de Lambton.

Les candidats à un soutien sont aux prises avec des problèmes complexes de santé mentale ou de toxicomanie et ont été continuellement sans abri pendant un an ou plus ou ont eu au moins quatre épisodes de sans-abrisme au cours des trois dernières années. Ces personnes sont considérées comme « les plus difficiles à servir ».

En se fondant sur un modèle de soutien intégré Logement d'abord, l'intervenant travaille avec le client, l'équipe multidisciplinaire en santé mentale et en toxicomanie, le personnel du refuge et d'autres fournisseurs de services pour aider le client à trouver et à garder un logement sûr et abordable dans la communauté.

Un système de dossiers électroniques relie les organismes qui servent cette population. Le logiciel permet de mieux repérer et servir les personnes qui ont besoin de services de logement. Il permet aux organismes communautaires d'unir leurs efforts pour améliorer la situation des personnes aux prises avec l'itinérance. C'est au printemps que ce projet de deux ans a reçu son coup d'envoi.



Merci aux commanditaires de l'édition 2016 de « Ride Don't Hide »

Merci aux commanditaires de l'édition 2016 de « Ride Don't Hide ». Dans le cadre de cette activité, 330 cyclistes de Lambton Kent ont recueilli 42 000 \$! Les bénéfices de l'activité « Ride Don't Hide » serviront à soutenir le mieux-être des familles et des jeunes, notamment au moyen de l'éducation face à la prévention du suicide fournie dans les écoles de la région de Lambton Kent.

Le succès de cet événement témoigne d'un changement dans l'attitude du public envers la maladie mentale et d'une prise de conscience du fait que les programmes de santé mentale sont essentiels à la santé de la société.

Nous vous remercions d'avoir collaboré à ce changement et d'avoir contribué à

« La santé mentale pour tous ».



Commanditaires hôtes



Commanditaires Bronze (500 \$)



Commanditaires Argent (1 000 \$)



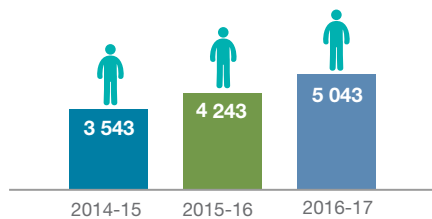
Commanditaires communautaires (250 \$)



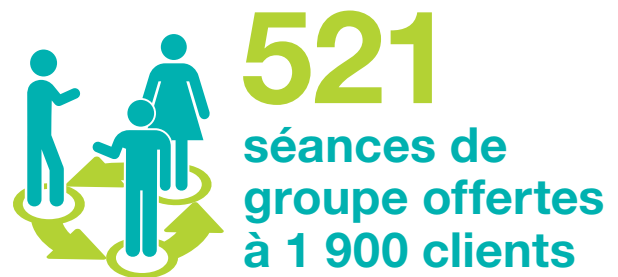
Statistiques sur les programmes et les services



Personnes qui reçoivent des services



(hausse de 38 % en deux ans)



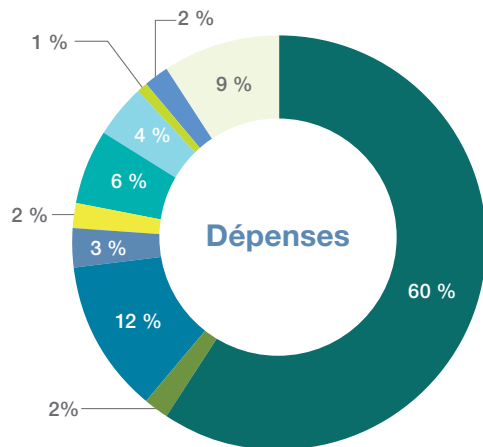
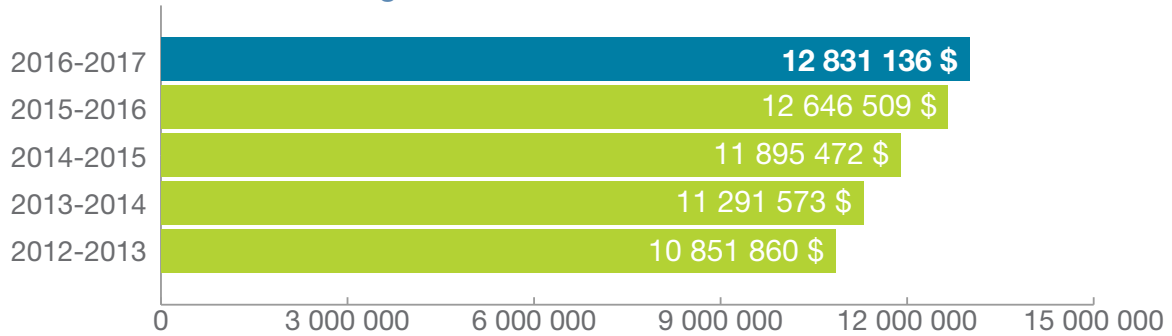
des clients ont été satisfaits des services reçus*



*selon le sondage 2016 sur la satisfaction des clients

Rapport financier

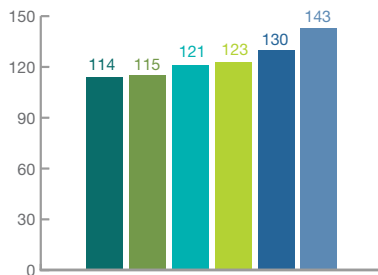
Progression des revenus annuels



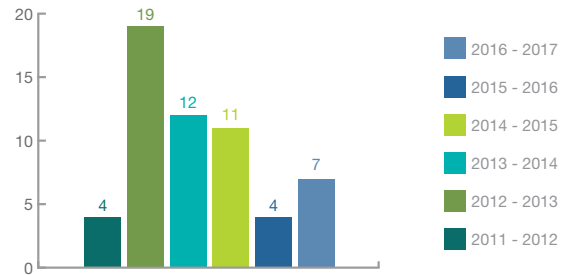
s/b Salarié	7 707 579 \$
Vacations et achats de services	194 801 \$
Avantages sociaux	1 512 492 \$
Fournitures	351 546 \$
Déplacements	251 212 \$
Charges diverses	750 615 \$
Agent payeur	497 737 \$
Financement accreditif	102 984 \$
Équipement	286 569 \$
Immeuble	1 137 220 \$

Total 12 792 755 \$

Dotation en personnel



Nombre total d'employés



Roulement du personnel



Association canadienne
pour la santé mentale
Lambton-Kent
La santé mentale pour tous

Association canadienne pour la santé mentale - Filiale de Lambton Kent

www.lambtonkent.cmha.ca | [f CMHALambtonKent](https://www.facebook.com/CMHALambtonKent) | [in company/canadian-mental-health-association-lambton-kent](https://www.linkedin.com/company/canadian-mental-health-association-lambton-kent)

Bureau principal

Association canadienne pour la
santé mentale
240, av. Grand Ouest, bureau 100
Chatham (Ontario) N7L 1C1
Tél. : 519 436-6100

Bureau de Sarnia

Association canadienne pour la
santé mentale
210, rue Lochiel
Sarnia (Ontario) N7T 4C7
Tél. : 519 337-5411

Financé par



Ontario

Réseau local d'intégration
des services de santé
d'Érie St. Clair



**United Way
Centraide**
Sarnia-Lambton



**United Way
Centraide**
Chatham-Kent

